





وزارت بهداشت، درمان و آموزش پزشکی
دانشگاه علوم پزشکی و خدمات بهداشتی درمانی جیرفت

برنامه ریزی استراتژیک دانشگاه علوم پزشکی جیرفت با استفاده از مدل
برایسون و روش ماتریس SWOT (۱۳۹۴-۱۳۹۸)

اعضاء کمیته و تدوین کنندگان برنامه استراتژی آموزش

- ۱- خانم دکتر عسکرپور معاونت آموزشی و پژوهشی و رئیس کمیته
- ۲- خانم زهرا برزین عضو هیئت علمی و مسئول واحد استعدادهای درخشان ، دبیر کمیته
- ۳- خانم فاطمه مشایخی عضو هیئت علمی و مدیر آموزش
- ۴- خانم منیژه دادبخش عضو هیئت علمی و سرپرست کمیته تحقیقات دانشجویی
- ۵- آقای دکتر کمالی عضو هیئت علمی
- ۳- خانم دکتر میررشیدی عضو هیئت
- ۱- آقای دکتر طاهری عضو هیئت علمی
- ۸- آقای دکتر رضا فاریابی رئیس HSR
- ۹- آقای اسماعیل چرخلو عضو هیئت علمی و رئیس دانشکده بهداشت
- ۱۲- آقای مصطفی محمدیان عضو هیئت علمی
- ۱۱- آقای یحیی پور عضو هیئت علمی
- ۱۲- آقای دکتر اکبر آنایی عضو هیئت علمی

مقدمه

پیچیدگی و ظرافت تصمیم گیری در مدیریت، اهمیت داشتن برنامه ی راهبردی را ضروری جلوه می دهد. این برنامه ریزی شامل مجموعه ی تصمیمات و اجرای استراتژی هایی است که برای رسیدن به هدف های سازمان طراحی می شود. استراتژی در نظر مدیران به معنای برنامه هایی با مقیاس بزرگ و آینده نگر برای تعامل با محیط رقابتی به منظور بهینه کردن دستیابی به هدف های سازمانی است. اگرچه برنامه ی راهبردی همه ی نیازهای سازمان را به تفصیل بیان نمی کند ولی چارچوبی برای تصمیم گیری مدیریتی فراهم می سازد.

معاونت آموزشی دانشگاه علوم پزشکی و خدمات بهداشتی- درمانی جیرفت واحد مرکزی سیاست گذاری، برنامه ریزی و نظارت بر خدمات آموزش عالی در دانشگاه است که از طریق واحدهای تابعه اهداف آموزشی دانشگاه را محقق می سازد.

واحدهای تابعه ی معاونت آموزشی عبارتند از:

۱. اداره ی کل آموزش
۲. واحد مطالعه و توسعه ی آموزش پزشکی (EDC)
۳. واحد آموزش مداوم
۴. واحد آموزش بالینی (بیمارستانی)
۵. مرکز امور هیئت علمی
۶. مدیریت دانشکده ها

چشم انداز
ماموریت
مخاطبان
ارزش ها

چشم انداز (Vision)

معاونت آموزشی دانشگاه علوم پزشکی جیرفت در نظر دارد از طریق بهره گیری از فن آوری های نوین، ایجاد توسعه فضای تعالی توأم با خلاقیت و نوآوری و با همکاری و حمایت کلیه دانشگاهیان (اعضای هیئت علمی، کارکنان و دانشجویان)، ضمن برطرف نمودن مشکلات و نیازهای آموزشی دانشگاه طی پنج سال آینده جزو دانشگاه های علوم پزشکی برتر تپ سوم باشد. گام های بلندی را در راستای ارتقاء کیفیت آموزش در سطح ملی، محلی، منطقه ای و بین المللی برداشته و زمینه تولید و انتقال دانش مربوطه به این حوزه را در آینده ارتقاء بخشد.

ماموریت (Mission)

با عنایت به تشکیل دانشکده ی پرستاری، این دانشگاه در سال ۱۳۶۷ به عنوان قدیمی ترین دانشکده در منطقه ی جنوب کرمان شناخته شده است. معاونت آموزشی دانشگاه علوم پزشکی جیرفت با در نظر گرفتن استانداردهای آموزشی جهت پاسخگویی به نیازهای علمی و پژوهشی ماموریت دارد با استعانت از خداوند متعال، بهره گیری از مهابت های مدیریت های آموزشی و با استفاده از پژوهش های کاربردی در حوزه ی آموزشی و با تکیه بر هماهنگی درون بخشی در جهت دسترسی به هدف های سازمانی، حفظ ارزش های انسانی و عدالت در راستای حفظ و ارتقای سلامت جامعه کوشش نماید.

مخاطبان حقیقی و حقوقی دانشگاه (Stakeholders)

مخاطبان بیرونی	مخاطبان درونی
<p>جامعه</p> <p>سیاستگذاران</p> <p>نمایندگان مجلس شورای اسلامی</p> <p>نظام پزشکی و پرستاری و درمانگاهها و مطب ها و بیمارستانهای خصوصی</p> <p>گروههای علمی و دانشگاههای پزشکی و غیر پزشکی</p> <p>صنایع</p> <p>مراکز تحقیقاتی غیر وابسته به دانشگاه</p> <p>کانونهای مذهبی</p>	<p>دانشجویان</p> <p>اعضای هیئت علمی</p> <p>دانشکده پزشکی</p> <p>دانشکده های پرستاری و مامایی</p> <p>بیمارستانهای دولتی و درمانگاههای دولتی</p> <p>وابسته به دانشگاه</p> <p>معاونت دانشجویی و فرهنگی</p> <p>معاونت توسعه مدیریت و منابع دانشگاه</p> <p>معاونت دارو و غذا</p> <p>معاونت تحقیقات و فن آوری</p> <p>معاونت درمان</p> <p>معاونت بهداشتی (مشمول بر مراکز بهداشتی درمانی خانه های بهداشت و واحدهای ستادی)</p> <p>مرکز تحقیقات، پژوهشگاهها و مراکز رشد</p>

ارزش ها (Values)

به تعبیر امام خمینی (ره) دانشگاه مبداء همه ی تحولات است و سرنوشت یک ملت در دانشگاه تعیین می شود. هدف نهایی دانشگاه علوم پزشکی جیرفت، جلب رضایت مردم از دریافت خدمات بهداشتی- درمانی و کمک به توسعه ی همه جانبه و پایست.

زش ها شامل:

۱. اعتقاد و تاکید به فرهنگ اسلامی، معنویت و رعایت اصول اخلاقی در همه ی ابعاد
۲. حفظ احترام و رعایت جایگاه ویژه ی هیئت علمی، دانشجویان، کارکنان و تمامی اقشار جامعه
۳. ارزش گذاری به نیروی انسانی و پرورش خلاقیت و استعدادها برای مشارکت، پویایی و کار گروهی در جهت ایجاد نظام ارزشیابی و شایسته سالاری
۴. حل مشکلات و اداره ی امور بر اساس به کارگیری روش های علمی و استفاده از تجربیات مفید
۵. افزایش بهره وری با کمترین هزینه
۶. همدلی و مهرورزی
۷. تصمیم گیری بر پایه ی پژوهش
۸. شفافیت و پاسخگویی دانشگاه در قبال جامعه، اعضای هیئت علمی، دانشجویان و کارکنان
۹. پاسخگویی به نیازهای جامعه
۱۰. دانش محوری
۱۱. تقویت تعاملات آموزشی در سطح ملی

شرح وظایف حوزه معاونت آموزشی

شرح وظایف حوزه معاونت آموزشی

معاونت آموزشی دانشگاه عهده دار انجام و نظارت ستادی کلیه امور آموزشی دانشگاه می باشد که عمده ترین وظایف آن به شرح زیر است:

- ۱- برنامه ریزی، تهیه و تنظیم اصول کلی برنامه های آموزشی و ارایه خط مشی سیاست های آموزشی به هیأت رئیسه دانشگاه و نظارت بر حسن اجرای آنها پس از تصویب
- ۲- مطالعه و بررسی آیین نامه های آموزشی و ارائه پیشنهادات لازم به شورای آموزشی دانشگاه و شورای عالی برنامه ریزی برای باز نگری و بهبود آنها
- ۳- ارزشیابی و ارزیابی مستمر وضعیت دانشجویان و مطالعه و اتخاذ تصمیم درباره مسائل آموزشی دانشجویان از لحاظ پیشرفت های علمی و عملی آنان و ارائه گزارشات لازم به رئیس دانشگاه
- ۴- رسیدگی به برنامه های آموزشی دانشگاه و اظهارنظر در مورد تغییر یا توسعه آنها
- ۵- بررسی و اظهارنظر در خصوص راه اندازی رشته ها و گروه های آموزشی جدید مصوب و نیز دوره های جدید تحصیلات تکمیلی دانشگاه متناسب با نیاز
- ۶- بررسی و اظهارنظر در خصوص راه اندازی رشته های جدید غیرمصوب و ارائه پیشنهادات لازم به شورای عالی برنامه ریزی برای تصویب آنها
- ۷- برنامه ریزی برای دانشجویان ممتاز و استعدادهای درخشان به منظور استفاده هرچه بهتر از آیین نامه مربوط

۸- همکاری با وزارت متبوع درخصوص برگزاری آزمون های متمرکز سراسری از جمله علوم پایه، پیش کارورزی، کارشناس ارشد.

۹- نظارت بر مرکز مطالعات و توسعه آموزش پزشکی و اداره کل آموزش در جهت اجرای برنامه های آموزشی، و ارتقاء کیفیت آموزش

۱۰- تشکیل شورای آموزشی و کمیسیون بررسی موارد خاص دانشگاه و تهیه دستور جلسات و ابلاغ مصوبات جهت اجرا

۱۱- تشکیل کمیسیون نقل و انتقالات دانشگاه و تهیه دستور جلسات و صورتجلسات آن

۱۲- نظارت بر دایره امتحانات دانشگاه و نظارت بر برگزاری صحیح و سالم امتحانات

۱۳- برقراری ارتباط با سایر دانشگاه ها و موسسات آموزشی در داخل و خارج از کشور به منظور انجام مبادلات دانشجویی و آموزشی و همچنین دانش آموختگان

۱۴- انجام تمهیدات لازم جهت برگزاری آزمون های کارشناسی ارشد ناپیوسته، کارشناسی پیوسته و کاردانی ناپیوسته، علوم پزشکی (پرستاری و مامایی) و کارشناسی ناپیوسته و بررسی و انجام مکاتبات لازم جهت پذیرفته شدگان

۱۵- بررسی پرونده دانش آموختگان در مقاطع دکتری تخصصی، دکتری حرفه ای، کارشناسی ارشد، کارشناسی ناپیوسته و پیوسته و کاردانی رشته های تحصیلی که در این دانشگاه موجود می باشد. پاسخ به هرگونه مکاتبه درخصوص دانش آموختگان به موسسات و ارگانهای دولتی و موسسات آموزشی داخل و خارج از کشور براساس مقررات آموزشی

۱۶- بررسی کیفیت آموزشی در دانشگاه و ارزیابی عملکرد آموزشی اعضای هیأت علمی و مدیران آموزشی واحدهای مختلف و اعلام نتیجه ارزیابی ها جهت بهبود کیفیت آموزشی و ارائه آن به شورای دانشگاه

۱۷- بررسی متون جزوه ها و کتب ارائه شده از جانب اعضای هیأت علمی به لحاظ تطبیق با سرفصلهای مصوب و ارائه نتیجه به شورای دانشگاه

۱۸- بررسی و تایید صلاحیت علمی داوطلبان عضویت در هیأت علمی دانشگاه که باید پس از تایید گروه آموزشی ذی ربط از طریق رئیس دانشکده به شورای ارجاع شود

۱۹- نظارت بر اجرای مقررات و آیین نامه های آموزشی، از طریق دفتر نظارت و ارزیابی آموزش دانشگاه

۲۰- حصول اطمینان از حسن اجرای وظایف واحدهای تابعه، از طریق اعمال نظارت مستقیم بر کار آنها و نیز ایجاد هماهنگی بین آن واحدها

۲۱- اصلاح روش های کیفیتی تدریس و فراهم نمودن زمینه مناسب به منظور ایجاد خلاقیت و نوآوری در آموزش

۲۲- استفاده از نرم افزارهای جدید و پیشرفته رایانه ای در فرآیندهای آموزشی

۲۳- برگزاری کارگاه های آموزشی متناسب با نیاز اساتید

۲۴- نظارت بر حسن اجرای برنامه ها و فعالیت های آموزشی هر دانشکده و ارزیابی آن و ارائه گزارش لازم به هیأت رئیسه

۲۵- ایجاد زمینه رشد و توسعه انفورماتیک و خدمات رایانه ای امور آموزشی جهت پیشبرد اهداف آموزشی

۲۶- مکانیزه نمودن فعالیت های خدمات آموزشی در حوزه ستادی و دانشکده های تابعه

۲۷- فراهم نمودن نیازهای سخت افزاری در گروه های آموزشی دانشکده های تابعه جهت استفاده از نرم افزارهای اختصاصی و دسترسی به اینترنت و سایر بانکهای اطلاعاتی مرتبط

۲۸- انجام بررسی های لازم در زمینه تغییر یا توسعه برنامه های درسی و تطبیق برنامه ها با نیازهای علمی پزشکی و اقتصادی کشور

۲۹- ارتقای دانش و مهارت های اعضای محترم هیأت علمی با برگزاری کارگاه های متعدد روش تدریس، روش تحقیق، ارزشیابی، طب بالینی، TQM

۳۰- اعزام اعضای هیأت علمی به بورس های داخل و خارج از کشور جهت تقویت بنیه علمی کادر آموزشی و اصلاح هرم مرتبه علمی اعضاء هیأت علمی دانشگاه

۳۱- برنامه ریزی و نظارت بر امور تحصیلات تکمیلی و دوره ای کوتاه مدت آموزشی دانشگاه

۳۲- برگزاری کارگاه های آموزشی جهت گروه های مختلف بالینی به منظور توسعه و بازنگری طراحی آموزش بالینی

۳۳- دستور تهیه تقویم آموزشی دانشگاه و ابلاغ آن به دانشکده ها و تهیه برنامه آموزشی در رشته های پزشکی، پیراپزشکی و پرستاری و تایید آن توسط وزارتخانه

۳۴- مطالعه و اتخاذ تصمیم در جهت ارتقاء کیفیت آموزشی دانشگاه و پیشنهاد اصول اجرایی در این زمینه

۳۵- هدایت و نظارت بر شورای آموزشی، شورای تحصیلات تکمیلی، کمیته تخصصی، هیأت ممیزه، کمیسیون موارد خاص، ستاد شاهد و ایثارگر و شورای آموزش مداوم دانشگاه

۳۶- فعالیت در شوراهای دانشگاه (هیأت رئیسه، شورای دانشگاه، شورای پژوهشی، شورای انتشارات و ...) و کمیته های مختلف دانشگاه (ارتقای کیفیت، مرگ و میر مادران و ...)

۳۷- اتخاذ تصمیم در مورد طرح تمام وقتی اعضای هیأت علمی آموزشی و کارکنان دانشگاه

۳۸- تعیین وظایف هیأت علمی و هماهنگ ساختن زمان تدریس و تحقیق و خدمات در دانشگاه

۳۹- ایجاد و گسترش آموزش مبتنی بر تحقیق و انعطاف پذیر

۴۰- تهیه و تدوین اجرای طرح های تربیت مدرس متناسب با نیاز

۴۱- هدایت و نظارت و تصویب عناوین رساله های دانشجویان کارشناسی ارشد و بالاتر

۴۲- تعریف فرایندی فعالیت های آموزشی در جهت شفاف سازی این فعالیت ها

۴۳- راهنمایی و ارایه مشاوره به دانشجویان

آموزش مداوم

آموزش مداوم

گزیده ای از ضوابط کلی اجرای برنامه های آموزش مداوم

آیین نامه اجرائی قانون آموزش مداوم جامعه پزشکی کشور

دستورالعمل صدور گواهینامه نهایی اجرای برنامه آموزش مداوم

لیست مشمولین قانون آموزش مداوم

آیین نامه اجرایی اعتبار بخشی مراکز آموزش مداوم

آیین نامه اجرای برنامه های خودآموزی- مقالات

دستورالعمل اجرایی دوره های کوتاه مدت حرفه ای

آیین نامه تاسیس و برگزاری دوره های کوتاه مدت حرفه ای

دستورالعمل صدور مجوز برنامه های آموزش مداوم

آیین نامه دوره MPH ویژه توانمند سازی پزشکان خانواده ۹۲/۲/۳۰

مرکز مطالعات و توسعه آموزش پزشکی (EDC)

مرکز مطالعات و توسعه آموزش پزشکی (EDC)

- آیین نامه کمیته های مشورتی دانشجویی مراکز مطالعات و توسعه آموزش پزشکی با نامه مربوطه ۸۹/۱۰/۷
- آیین نامه شرح وظایف مراکز مطالعات و توسعه آموزش علوم پزشکی و دفاتر توسعه آموزش دانشگاههای علوم پزشکی با نامه مربوطه ۸۹/۱۰/۷
- آیین نامه های استعداد های درخشان
- آیین نامه احراز استعدادهای برتر
- آیین نامه شورای هدایت استعدادهای درخشان
- آیین نامه تسهیلات آموزشی پژوهشی و رفاهی ۹۳/۵/۲۵
- آیین نامه تسهیل ادامه تحصیل دانشجویان ممتاز و استعداد درخشان به مقاطع بالاتر ۹۰/۳/۹
- توضیحاتی درباره آیین نامه ها و تسهیلات ویژه استعدادهای درخشان ۹۱/۲/۲۳

اداره آموزش کل

اداره آموزش کل

آیین نامه دوره دکتری عمومی

آیین نامه دوره کاردانی، کارشناسی پیوسته و کارشناسی ناپیوسته

آیین نامه استاد مشاور

آیین نامه کمیسیون موارد خاص

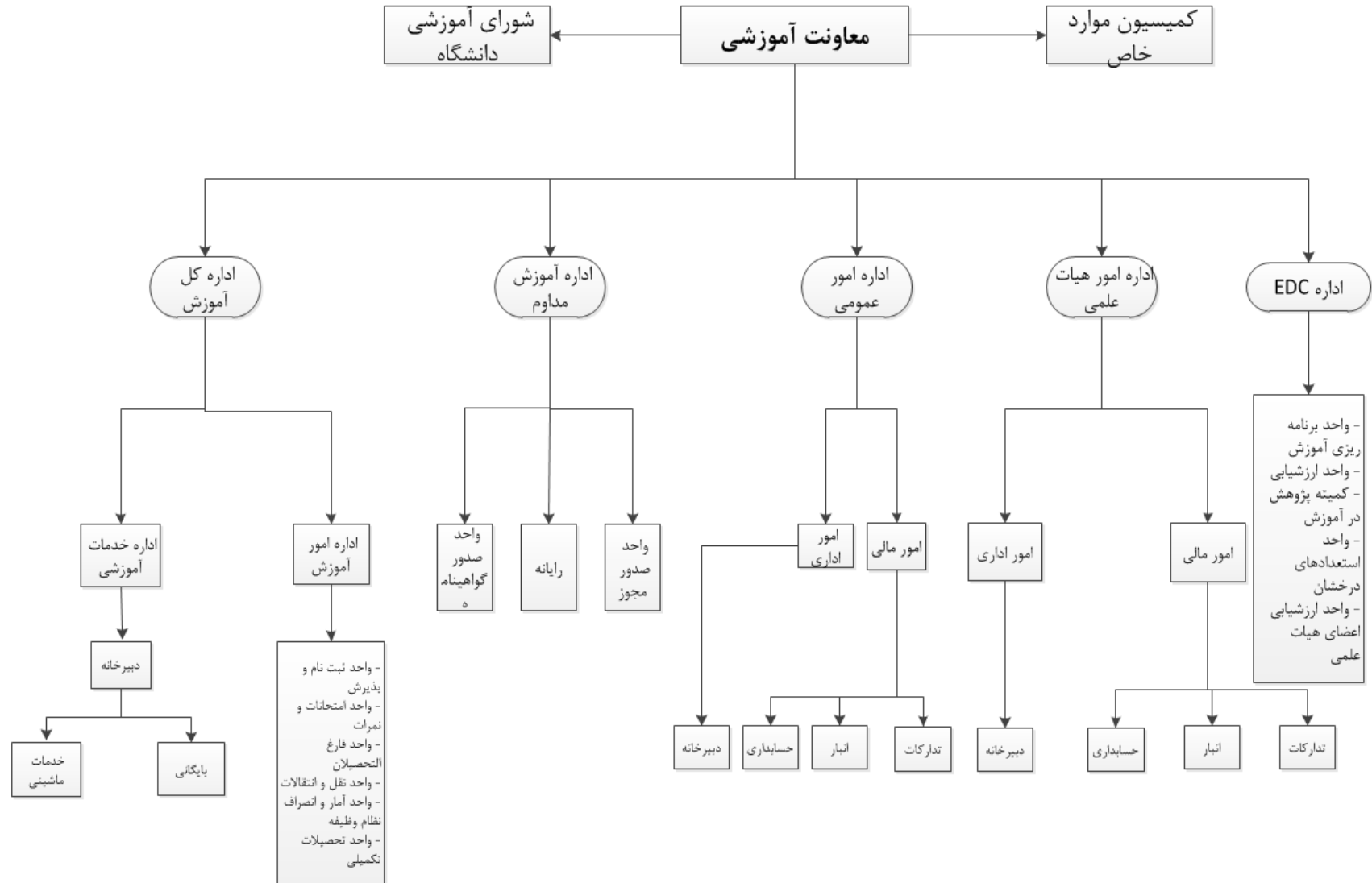
آیین نامه ثبت نام و پذیرش سازمان سنجش

آیین نامه ارائه تسهیلات به برگزیدگان علمی

آیین نامه دانشجویان شاهد و ایثارگر

آیین نامه دانشجویانی که قصد خروج از کشور را دارند

فلوچارت معاونت آموزشی



تحليل نقاط قوت، ضعف، فرصتها و تهديدها (SWOT)

STRENGTHS

WEAKNESSES

OPORTUNITIES

THREATS

یکی از ابزارهای مورد استفاده جهت مدیریت استراتژیک آنالیز SWOT می باشد که شامل پارامترهای زیر است:

Strength: نقاط قوت

Weakness: نقاط ضعف

Opportunity: فرصت ها

Threats: تهدیدها

نقطه قوت: نقطه قوت یک سازمان یک کاربرد موفق از یک شایستگی یا بهره برداری از یک عامل کلیدی در جهت توسعه رقابت پذیری سازمان می باشد.

نقطه ضعف: نقطه ضعف یک سازمان یک کاربرد ناموفق از یک شایستگی یا عدم بهره برداری از یک عامل کلیدی که رقابت پذیری شرکت را کاهش می دهد.

فرصت: یک فرصت یک حالت خارجی است که می تواند بصورت مثبت بر پارامترهای عملکردی سازمان تاثیر گذاشته و مزیت رقابتی که ایجاد کننده اقدامات مثبت در زمان مناسب است را بهبود دهد.

تهدید: یک موقعیت نامطلوب عمده در محیط سازمان است و به عنوان مانعی بر سر راه توسعه قرار دارد و آن را از رسیدن به اهدافش باز می دارد.

نکته:

نقاط ضعف می بایست تحت کنترل بوده تا تبدیل به نقاط قوت شوند.
نقاط قوت می بایست با فرصتهای بیرونی همسو شوند.
تهدیدها می بایست تبدیل به فرصتها شوند.

ماتریس SWOT:

SWOT	S	W
O	SO	WO
T	ST	WT

برآنیم تا نقاط قوت، نقاط ضعف، فرصتها و تهدیدهای هر کدام از پنج بخش معاونت آموزشی را مشخص و اساس مدل SWOT آنالیز کنیم.

اداره کل امور آموزشی

معاونت آموزشی دانشگاه علوم پزشکی و خدمات درمانی جیرفت مسئول اجرای سیاست گذاری ، برنامه ریزی و نظارت بر خدمات آموزشی در دانشگاه است که از طریق واحدهای تابعه اهداف آموزشی را محقق میسازد. یکی از این واحدها اداره کل امور آموزشی است که عهده دار برنامه ریزی و نظارت آموزشی در تمامی مقاطع در دانشگاه است و به عنوان مسئول اجرای سیاستهای معاونت آموزشی میباشد. این اداره شامل قسمتهای مختلف مطابق با چارت سازمانی زیر میباشد:

ثبت نام و پذیرش

نمرات و امتحانات

دانش آموختگان

واحد انتقالات

آمار و انصراف و نظام وظیفه

دبیرخانه (خدمات ماشینی و بایگانی)

خدمات ماشینی

رسالت: رسالت اداره کل آموزش دانشگاه علوم پزشکی جیرفت ، تقویت و ترویج دانش در عرصه سلامت و ارائه خدمات آموزشی به دانشجویان است.

چشم انداز: اداره کل معاونت آموزشی دانشگاه ارزش مدار است و خواهان سرآمدی در تربیت برترین دانش آموختگان از نظر علمی و اخلاق و نیز خدمت رسانی فن آورانه و پاسخگویی به دانشجویان است. همچنین پیشبرد اهداف آموزشی معاونت آموزشی و قرار گرفتن در رتبه های بالا در بین دانشگاههای تیپ ۳ را در دستور کار دارد.

ارزشه‌ها:

اخلاق مداری و عدالت محوری	پویایی و نوگرایی
حفظ کرامت انسانی	پرورش خلاقیت و استعدادها
رعایت قوانین و مقررات	مشتری محوری
پایبندی به ارزشهای اسلامی	پاسخگویی به نیازهای جامعه
شایسته سالاری با بکارگیری و تشویق نیروهای متخصص و تصمیم‌گیریه‌ا	مشارکت کارکنان در برنامه ریزی
ارتقاء روحیه مشارکت، همکاری و تعهد	استاندارد گرایی
دانش محوری	
وظیفه شناسی	

ماموریت: ماموریت اداره کل آموزش در راستای ماموریت دانشگاه ، ارائه خدمات آموزشی در جهت سوق پذیرفته شدگان به سمت ادامه تحصیل در مقاطع بالاتر و ترغیب آنان به دستیابی به بالاترین درک و آگاهی از دانش فنی و مهارت شغلی میباشد. همچنین تربیت نیروی انسانی توانمند ، متعهد و خلاق در جهت ارائه خدمت در حوزه های بهداشتی و درمانی و رفع نیازهای آموزشی را از وظایف خود میداند. این اداره علاوه بر فعالیت در منطقه جغرافیایی تحت پوشش دانشگاه به برقراری ارتباط مستمر با دانشگاههای همجوار و دانشگاههای هم قطب ، نگرشی ویژه دارد و همچنین استفاده از بهترین اعضاء هیئت علمی و مناسبترین تکنولوژی را با محوریت تامین بیشترین سطح رضایتمندی برای دانشجویان را در سرلوحه کار خود قرار داده است.

محیط داخلی سازمان

S : نقاط قوت

انجام ثبت نام و انتخاب واحد آنلاین

وجود زیرساختهای فن آوری اطلاعات و تسهیلات

امکان تبادل اطلاعات آموزشی با سایر مراکز آموزش عالی (به ویژه قطب جنوب شرق)

وجود پتانسیل گسترش و ارتقاء رشته ها و مقاطع تحصیلی مختلف و پیگیری اخذ مجوز رشته های جدید

تنوع و تعدد مراکز کارآموزی (با توجه به گستردگی منطقه جنوب استان) استفاده از مراکز بهداشتی و

درمانی بعنوان عرصه های آموزش پزشکی (

برگزاری منظم و مداوم شورای آموزشی دانشگاه

رعایت دقیق آئین نامه های آموزشی

وجود پرسنل متعهد با وجدان کاری خوب

همکاری صمیمانه بین بخشی

اعضاء هیئت علمی جوان با انگیزه بالا

استفاده از سیستمهای نوین آموزشی با تاکید بر دانشجو محوری

بالا بودن میانگین نمرات دانشجویان شرکت کننده در امتحانات علوم و پیش کارورزی و درصد بالای قبولی

نگرش مثبت ریاست دانشگاه به حوزه معاونت آموزشی

وجود شوراهای آموزشی و پژوهشی فعال

حضور معاونت آموزشی در شورای آموزشی و پژوهشی

ارتباط مناسب میان مدیریت آموزشی با سایر مدیریتهای

توسعه و تقویت خدمات سلامت دانشجویان (در بعد روانی) از طریق تعامل با هسته مشاوره دانشگاه

نقاط ضعف: محیط داخلی سازمان

سیستم مستندسازی و بایگانی سنتی و عدم وجود بایگانی الکترونیک

ضعف در سیستم ارزیابی

نبود سازوکار راهبردی و تفکر استراتژیک بصورت همه گیر

عدم استقلال مالی

کمبود فضای فیزیکی و موقعیت نامناسب فضای آموزشی

کمبود اعضاء هیئت علمی متناسب با نیازهای دانشگاه

ضعف کلی در سیستم IT

پایین بودن میانگین نمرات (رتبه های پذیرفته شده) دانشجویان ورودی

بکارگیری و استفاده از نیروهای طرحی و کمبود شدید نیروی انسانی ثابت

محدودیت منابع و امکانات

عدم تکمیل و اجرای چارت نیروی انسانی به دلیل کمبود نیروی انسانی

عدم وجود دانشکده های مستقل

کمبود انگیزه در دانشجویان بصورت پیشرونده

کمبود تجهیزات مورد نیاز آزمایشگاههای مختلف و Skill Lab

آموزشی نبودن کامل ساختار بیمارستانها

عدم وجود نگرش مناسب در بین سایر معاونتها نسبت به آموزش

محیط خارجی سازمان

فرصتها:

موقعیت جغرافیایی دانشگاه و فراهم بودن بستر ارتباط با سایر مراکز

حمایت مالی مناسب از بخش آموزش

رویکرد دولت به مبحث فناوری اطلاعات

امکان تامین بخشی از نیروهای هیئت علمی به صورت تعهد خدمتی و سرباز هیئت علمی

وجود نیروهای جوان تحصیلکرده و جویای کار در جامعه

گسترش اینترنت

فراهم بودن مجال جذب نیروهای مورد نیاز با استفاده از مجوزهای استخدامی

نهادینه شدن رویکرد مشتری مداری در جامعه

امکان استفاده از خدمات بخش غیر دولتی در آموزش دانشجویان به دلیل وجود بیمارستان خصوصی

فراهم بودن بستر لازم جهت اخذ مجوز رشته های مختلف با استفاده از پتانسیل موجود در منطقه

وجود مراکز آموزشی دانشگاهی متعدد از جمله دانشگاه آزاد، دانشگاه جیرفت، پیام نور و غیره

وجود افراد صاحب نظر و برجسته علمی در سطح منطقه

حمایتهای مردمی و مسئولین از آموزش

تهديد‌ها:

محيط خارجى سازمان

افزايش در ظرفيت پذيرش دانشگاه توسط وزارت متبوع

محدوديتهاى ناشى از نظام نوين اداره بيمارستانها

مداخله عوامل برون دانشگاهى در تصميم گيريهائى اتخاذ شده توسط شورائى آموزشى دانشگاه

موقعيت نامناسب شهر جيرفت از نظر آب و هوايى

عدم اطمينان دانشجويان از آينده شغلى روشن

عدم تطابق پذيرش دانشجو با نياز جامعه

كاهش انگيزه تحصيلى دانشجويان