



دانشگاه علوم پزشکی و خدمات بهداشتی درمانی جیرفت

مرکز آموزشی درمانی آیت... کاشانی جیرفت

کتابچه توجیهی

ویژه دانشجویان بدو ورود

تهیه و تنظیم:

واحد توسعه آموزش بالینی بیمارستان کاشانی

فهرست مندرجات

شماره صفحه	عنوان
۴	پیام ریاست بیمارستان
۵	پیام معاونت آموزشی بیمارستان
۶	برنامه استراتژیک و بهبود کیفیت بیمارستان
۷	ارزش های ما
۸	اهداف کلان
۸	رسالت و مأموریت ما
۹	اهداف معاونت آموزشی بیمارستان
۱۰	معرفی بیمارستان
۱۱	قوانین مربوط به کارورزان و کارآموزان جدیدالورود
۱۶	منشور حقوق بیمار
۱۷	ایمنی بیمار
۱۷	ایمنی فراگیر
۱۹	قوانین و مقررات داخلی بیمارستان
۲۰	آیین نامه پوشش فراگیران
۲۷	فرآیند ارتباط بی واسطه با معاونت آموزشی بیمارستان
۲۸	ارزشیابی اساتید

پیام ریاست بیمارستان

باسلام

بیمارستان آیت ا... کاشانی به عنوان یکی از بیمارستانهای آموزشی دانشگاه علوم پزشکی جیرفت به عنوان بیمارستان تک تخصصی و با رسالت ارائه مطلوب ترین خدمات بهداشتی، درمانی و آموزشی در محیط صمیمی و آرام به حقوق بیماران و با هدف افزایش رضایتمندی، بهبود خدمات و توسعه ساختارها در صدد است جهت ارتقاء کیفی خدمات ارائه شده، از آخرین دستاوردها و پیشرفته ترین تولیدات علمی و پژوهشی بهره مند گردد و به عنوان یکی از بیمارستانهای دانشگاهی برتر در جنوب شرق کشور ارائه خدمت نماید. لذا شان این افق بلند می طلبد که اساتید، دانشجویان و کارکنان محترم در کلیه سطوح به این هدف مهم توجه داشته و آینده را بر اساس دانش، فن اخلاق، مسئولیت پذیری و ایمان ببیند و ترسیم نماید. لذا ضمن خیرمقدم به تمامی فراگیران عزیز جدید ورود درخواست می شود ضمن حفظ شئون اسلامی در محیط مقدس بیمارستان و در چهارچوب ارزشهای ناب اسلامی کارکنان زحمتکش و بیماران را تکریم نموده و زمینه را برای رشد بصیرت و معرفت و قوانین و مقررات بیمارستان و پیشرفت در سطوح علمی و پژوهشی در محیط صمیمی و آرام فراهم نموده تا شاهد پویایی، نشاط و شادابی در محیط علمی باشیم.

توفیق روزافزون همه عزیزان در عرصه بالینی را از خداوند متعال خواستاریم.

پیام معاونت آموزشی بیمارستان

در راستای چشم انداز بیمارستان و دستیابی به سرآمدی خدمات درمانی و آموزشی این مرکز در سطح منطقه، معاون آموزشی بیمارستان آیت...کاشانی جیرفت در صدد هستند با حمایت های هیات مدیره در سال های آینده اقدام به بهبود زیر ساختها و فرایندهای آموزشی نمایند. ایجاد مجتمع آموزشی و پژوهشی شامل تسهیلات سالن همایش، سایت اطلاع رسانی، سالن مطالعه، کلاسهای مجهز آموزشی و تسهیلات سمعی و بصری، امکانات رفاهی پابونها، سالن غذاخوری اساتید و... از جمله برنامه های از موارد توسعه و اصلاح زیر ساختها می باشد.

شایان توجه است که این معاونت ایجاد فرهنگ یادگیری و الگوبرداری از بهترین تجارب را بعنوان مهمترین اصل در بهبود سیستم آموزش بیمارستان مورد توجه قرار داده. لذا از تمامی فراگیران عزیز درخواست می نمایم تا با مشارکت همه جانبه خود در برنامه های بیمارستان ما را در دستیابی به اهداف کلان مرکز یاری نمایند.

برنامه استراتژیک و بهبود کیفیت بیمارستان

هر سازمانی که تحت مدیریت علمی اداره شود لاجرم برای هدایت منطقی فعالیتهای خود نوعی از انواع برنامه ریزی استراتژیک را بعنوان ابزار مدیریتی لازم بایستی انتخاب کند.

برنامه های استراتژیک در بیمارستان آیت ... کاشانی نهادینه شده و هر ساله با مشارکت اعضای کمیته استراتژیک، برنامه استراتژیک تدوین و بازنگری می گردد. در آخرین بازنگری، این برنامه با هدف تحقق استانداردهای اعتبار بخشی، ایمنی بیمار و نیز استانداردهای سیستم مدیریت یکپارچه IMS با مشارکت کلیه مسئولین واحدها تدوین گردیده است. برنامه های استراتژیک به صورت برنامه های عملیاتی، در کلیه واحدهای بیمارستان جاری می گردد و در مقاطع زمانی مشخص از نظر میزان اجرا و پیشرفت پایش می گردند. این برنامه ها به صورت مکانیزه در نرم افزار مدیریت یکپارچه بیمارستان کاشانی ثبت شده و میزان پیشرفت آنها توسط مسئولین پروژه ها درج می گردد.

ارزش های ما

کسب رضایت خالق هستی

۱- رضایتمندی و تکریم ارباب رجوع

۲- رعایت منشور حقوق بیمار

۳- بهره وری

۴- تعهد و وجدان کاری

۵- شایسته سالاری

۶- قانون مداری و رعایت عدالت

۷- بیمار محوری

۸- آموزش محوری

۹- رضایتمندی اساتید و کارکنان

۱۰- رضایتمندی بیماران ، همراهان، فراگیران، اساتید و کارکنان

اهداف کلی

- ۱- ارتقاء و بهبود کیفیت خدمات سلامت از طریق استقرار استاندارد های اعتبار بخشی درمانی و آموزشی-استاندارد های دوستدار مادر و شیر مادر
- ۲- مدیریت خطر حفظ و ارتقا ایمنی بیمار و کارکنان
- ۳- مدیریت و توانمند سازی نیروی انسانی
- ۴- افزایش درآمد
- ۵- ارتقا نظام ارائه خدمات تخصصی پزشکی از طریق برنامه ریزی برای جذب و حفظ پزشکان متخصص و کارآمد
- ۶- ارتقاء و بهبود استاندارد های فضاها و فیزیکی
- ۷- ارتقا و بهبود استاندارد های تجهیزات پزشکی بخش های بیمارستان
- ۸- ارتقا و بهبود فرایند تعامل با بیمار و همراهیان

رسالت بیمارستان

فلسفه وجودی بیمارستان آیت الله کاشانی، ارائه مطلوب ترین خدمات آموزشی _ تشخیصی و درمانی به کلیه مراجعه کنندگان، در محیطی آرام و سرشار از احترام به حقوق بیمار است.

این معاونت اهداف ذیل را سر لوحه فعالیت‌های خود قرار می‌دهد:

- بهینه نمودن فرایندهای آموزشی و ارزشیابی دانش‌آموختگان با تکیه بر استانداردها.
- فراهم ساختن بستر مناسب در جهت رفع نیازهای علمی و پژوهشی کادر هیات علمی براساس تکنولوژیهای نوین.
- ارتباط موثر با گروه‌های آموزشی دانشگاه و سایر بیمارستانهای تابعه جهت اطمینان از حرکت در راستای سیاستهای کلی دانشگاه.
- حفظ و ایجاد انگیزه و اشتیاق فراگیران در آموزش، پژوهش و درمان.
- ایجاد زمینه مناسب برای مشارکت کادر هیات علمی و فراگیران در ارتقاء فرایندهای آموزشی و بیان آزادانه پیشنهادات و انتقادات.
- تلاش در جهت بهبود امور رفاهی اعضای هیات علمی و فراگیران.
- ارتقاء رضایتمندی کادر هیات علمی و فراگیران.
- شایان ذکر می‌باشد که این معاونت با اطمینان از درک خط مشی کیفیت در حوزه آموزش، بر اجرای صحیح نظام کیفیت و نیز تحقق رضایت بیماران تلاش مستمر دارد.

معرفی بیمارستان آیت الله کاشانی

بیمارستان آیت الله کاشانی جیرفت، بعنوان تنها بیمارستان دولتی تک تخصصی زنان در سطح شهرستان می باشد ، که در سال ۱۳۴۶ تاسیس شده است . و در حال حاضر دارای بخشهای زایشگاه (۱۵ تخت) _جراحی زنان (۳۰ تخت)_مامایی (۴۱ تخت) _ (۴ تخت) اتاق عمل (۳ تخت فعال) _ اورژانس (۴ تخت بزرگسال، یک تخت اطفال ، یک تخت تزریقات و یک تخت مخصوص احیا) _ واحد پاراکلینیک و رادیولوژی _ آزمایشگاه _ پاتولوژی و سونوگرافی و کلینیک تخصصی زنان و مامایی می باشد. واحدهای NICU و اکسیناسیون _ متادون و بخش تالاسمی در محدوده ساختمانی این بیمارستان قرار دارند و بطور جداگانه فعالیت می کنند .

مشخصات بیمارستان :

نام واحد : بیمارستان آیت الله کاشانی جیرفت

نوع مالکیت : دولتی

متراژ: ۱۹۵۶۰ متر مربع

زیر بنای ساختمان درمانی: ۵۵۴۳ متر مربع

تاریخ تاسیس: ۱۳۴۶

آدرس : جیرفت خیابان پرستار - بیمارستان آیت الله کاشانی _ فکس : ۰۳۴۴۳۲۶۴۵۱۹ _ تلفن: ۰۳۴۴۳۲۶۲۴۰۱ - ۲

قوانین مربوط به کارورزان و کارآموزان جدید ورود:

کلیه فراگیران این مرکز هنگام شروع دوره باید معرفی نامه رسمی از دانشگاه داشته باشند.

فراگیران پس از ورود به بخش باید خود را به بخش معرفی و برنامه آموزشی و شرح وظایف طول دوره خود را دریافت نمایند.

تمام فراگیران عزیز موظف به رعایت استانداردهای ملی پوشش، شئون و اخلاق پزشکی و قوانین بخش مربوطه در کلیه ساعت حضور در بیمارستان و شرکت در کلیه برنامه های آموزشی می باشند.

کلیه فراگیران ملزم به نصب اتیکت بر روی سینه در تمام ساعات حضور در مرکز می باشند.

پایون در اختیار اینترنت های عزیز می باشد. فراگیران جدید جهت استفاده از کمد و امکانات به واحد آموزش بالینی مراجعه نمایند.

فراگیران باید در تمام ساعات کشیک موظف خود حتما در بیمارستان حضور داشته باشند و ترک کشیک جز در موارد اضطراری و با کسب اجازه از اساتید مربوطه مطلقا ممنوع می باشد.

جابه جایی در برنامه کشیک ممکن نیست مگر با اطلاع قبلی با معاون آموزشی بیمارستان و به صورت کتبی (حداقل ۲۴ ساعت قبل) و یا در مواقع اضطراری به شرط تعیین جانشین و موافقت اساتید مربوطه.

کارورزان عزیز موظف به رعایت تعداد حداقل کشیک هستند. حداکثر تعداد کشیک ده شب در هر ماه است، حداقل کشیک در گروههای داخلی، جراحی، کودکان، زنان هشت شب در ماه و در گروههای دیگر مدیر گروه یا رئیس بخش بر اساس تعداد بیمار، تعداد کارورز،... حداقل کشیک را تعیین می کند.

در پایان دوره از فراگیران امتحان گرفته می شود و نمرات به آموزش بالینی جهت اطلاع داده می شود و در صورت داشتن اعتراض بصورت کتبی اعتراض خود به واحد آموزش بالینی و یا معاونت آموزشی اعلام نمایند. پس از ارسال نمرات به دفتر آموزش دانشکده ها دیگر امکان تغییر نمره نخواهد بود.

رعایت نکات مهم از زمان بستری تا ترخیص بیماران

لطفا موارد ذیل از هنگام بستری تا ترخیص بیماران رعایت فرمائید.

- دستورات پزشک، سیر بیماری، خلاصه پرونده ها و ... حتما خوش خط و خوانا نوشته شود و مهر و امضاء شود.
- درخواست مشاوره به صورت کامل و دقیق نوشته شود و شرح حال بیمار را به صورت شفاف و جامع در آن قید نمایند.
- جواب مشاوره ها نیز باید کامل باشد.

- برگه های شرح عمل و بیهوشی خوش خط و کامل نوشته شود و کدهای انتخابی عمل با شرح عمل همخوانی داشته باشد.
- در تمام اوراق پرونده باید حتما نام بیمار و شماره پرونده آن قید شود.
- کلیه بیماران باید در روزهای تعطیل حتما باید ویزیت شوند و دستور پزشک در پرونده آنان نوشته شود.
- خلاصه پرونده باید دارای مختصات پرونده بوده و به تمام موارد مهم اشاره شود تا در مراجعه بعدی بیمار به پزشک، نیازی به اصل پرونده نباشد.
- به بیمار یادآوری شود که هنگام مراجعات بعدی حتما خلاصه پرونده را همراه داشته باشد.
- برگه های بیمار بدون خط خوردگی نوشته شود و تاریخ اعتبار حتما قید شود.
- در هنگام دستور بستری حتما تشخیص اولیه در برگه پذیرش نوشته شود و مهر زده شود. از زدن مهر در قسمت ترخیص برگه پذیرش در هنگام بستری جدا بپرهیزید. (توجه داشته باشید در هنگام بستری برگه پذیرش باید تنها یک مهر داشته باشد) و در هنگام ترخیص قسمت پایین برگه پذیرش باید مهر شود.
- اطلاعات مربوط به تشخیص نهایی و اعمال جراحی باید هنگام ترخیص تکمیل شود.
- از نوشتن تشخیص ها به صورت مخفف خودداری شود.
- دستورات پزشک اورژانس باید در اسرع وقت به صورت کتبی در پرونده قید شود.
- به منظور تسهیل در امر کد گذاری پرونده ها در مدارک پزشکی بهتر است اطلاعاتی مانند (شکستگی باز یا بسته- بیماری مادرزادی است یا خیر) ر پرونده ثبت شود.
- از پذیرش موارد غیر اورژانس اتباع خارجی که مجوز قانونی حضور در کشور را ندارند جدا خودداری نمایید.

ت: شرکت در برنامه های آموزشی گروه

۱- شرکت منظم و فعال در کلیه راندها و درمانگاه ها آموزشی بخش، کلاس های تئوری بالینی، کارگاه ها و یا جلسات آموزشی گروه/بخش شامل گزارش صبحگاهی، کنفرانس های علمی گروه/بخش، کلاس های Management کنفرانس، اتاق های عمل و سایر برنامه های آموزشی براساس برنامه گروه آموزشی.

۲- حضور فعال و منظم در ویزیت بیماران توسط اتندینگ یا دستیار بخش در راند و درمانگاه ها.

۳- شرکت در درمانگاه طبق برنامه تعیین شده و گرفتن شرح حال، انجام معاینه از بیمار و معرفی بیمار به اتندینگ

۴- معرفی بیمار در راندهای آموزشی شامل: معرفی کوتاه بیمار، دلیل بستری شدن و بیان تشخیص های افتراقی و طرح درمانی و بیان سیر بیماری و اقدامات انجام شده.

۵- ارائه کنفرانس های علمی در صورت لزوم طبق برنامه تنظیمی توسط اتندینگ /ارشد بخش.

ث: حضور در بیمارستان

۱- حضور در بخش یا درمانگاه، طبق برنامه تعیین شده از سوی گروه آموزشی یا بخش می باشد.

۲- ساعت حضور و خروج از بیمارستان بر اساس برنامه گروه آموزشی مربوطه می باشد.

۳- دانشجویان موظفند برنامه کشیک بخش خود را در روز اول بخش تنظیم و در اختیار دستیار ارشد بخش قرار دهند.

۴- حداکثر تعداد کشیک، براساس شرایط گروه و دانشکده تعیین می شود. تعداد کشیک در ماههای ۳۰ روزه و کمتر، ده کشیک در ماه و در ماههای بیشتر از ۳۰ روز، یازده کشیک در ماه می باشد. حداقل تعداد کشیک در گروه های داخلی، نورولوژی، جراحی عمومی، اورولوژی، ارتوپدی، کودکان، زنان و زایمان، هشت کشیک در ماه می باشد.

۵- پایان زمان کشیک استیوندت ها ساعت ۱۰ شب می باشد.

۶- جابجایی در برنامه کشیک فقط در موارد اضطراری با اطلاع قبلی (حداقل ۲۴ ساعت قبل) و به شرط تعیین جانشین و موافقت اتندینگ/دستیار سنیور بخش امکان پذیر می باشد.

۷- ترک کشیک مطلقاً ممنوع است بجز در موارد اضطراری و با کسب اجازه از دستیار سنیور کشیک.

موارد تخلف کارآموزان از شرح وظایف فوق و یا هرگونه اهمال در انجام وظایف و یا شکایات از استیوندت ها در این رابطه حسب مورد در شورای آموزشی گروه مطرح و تصمیمات لازم گرفته خواهد شد. چنانچه مسائل مطروحه در هر کدام از مراجع رسیدگی کننده اولیه به نتیجه قطعی نرسید، مورد به مرجع بالاتر، مدیر گروه و سپس معاونت آموزشی پزشکی عمومی دانشکده پزشکی جهت اتخاذ تصمیم مقتضی ارجاع خواهد شد.

مرجع نهایی تصمیم گیری شورای معاونین دانشکده پزشکی خواهد بود.

شرح وظایف کارورز مطابق بندهای زیر است:

الف: کلیات

- ۱- حفظ و رعایت شئون شرعی و اخلاق پزشکی در کلیه ساعات حضور در بیمارستان.
- ۲- رعایت مقررات داخلی گروه یا بخش، بیمارستان، دانشکده و دانشگاه.
- ۳- رعایت مفاد آیین نامه ها و مقررات ابلاغ شده از وزارت بهداشت، درمان و آموزش پزشکی.

ب: مراقبت از بیمار و مدارک پزشکی

- ۱- اخذ شرح حال و انجام معاینه بالینی، ارزیابی و طرح برنامه تشخیصی درمانی از کلیه بیماران بستری مربوط به خود در اوقات عادی و کشیک و مطرح نمودن تشخیص های افتراقی مناسب.
- ۲- ویزیت بیماران بستری مربوط در بخش قبل از پزشک معالج
- ۳- پی گیری دریافت جواب آزمایشات (به شکل غیر حضوری مگر در موارد اورژانس) و بررسی آخرین گزارش های پاراکلینیکی بیمار.
- ۴- نوشتن برگه سیر بیماری.
- ۵- نوشتن دستورات پزشکی تحت نظارت پزشک معالج.
- ۶- نوشتن یادداشت های مخصوص آغاز و پایان هر دوره (On-andoff-servicenotes) .
- ۷- نوشتن خلاصه پرونده زیر نظر پزشک معالج مسئول در بخش.
- ۹- نوشتن برگه مشاوره با نظر پزشک معالج
- ۱۰- نوشتن برگه های درخواست تصویر برداری از جمله (MRI و Magnetic Resonance و CT Scan Imaging) رادیو گرافی، سونوگرافی، آندوسکوپی، آنژیوگرافی و کلیه برگه های درخواست پاراکلینیک دیگر، در صورتی که برابر مقررات آن گروه یا بیمارستان یا دانشکده نیاز به نگارش شرح حال بیمار در فرم مربوط باشد.
- ۱۰- حضور بر بالین بیمارانی که احیا می شوند و انجام CPR.
- ۱۱- حضور بر بالین بیماران بدحال و آنهایی که نیاز به مراقبت ویژه دارند و هر بیماری که در بخش نیاز به ویزیت مجدد داشته باشند.
- ۱۲- کنترل علائم حیاتی و مراقبت از بیماران پس از انجام اقدامات تشخیصی تهاجمی نظیر بیوپسی کبد. بیوپسی کلیه یا کسانیکه برای آنها تست های خطیر نظیر محرومیت از آب یا تست تحمل گلوکز و انسولین انجام می شود. تحت نظارت پزشک معالج یا دستیار مسئول در بخش.
- ۱۳- همراهی با بیماران بد حال که علائم حیاتی بی ثبات داشته باشند و بیمارانی که نیاز به مراقبت های خاص پزشکی دارند و امکان بروز عارضه ای آنها را تهدید می کند. در انتقال به بخش های دیگر و یا سایر بیمارستان ها با نظر پزشک معالج یا دستیار ارشد کشیک.

ت: شرکت در همایش های آموزشی

- ۱- حضور فعال و منظم در ویزیت بیماران توسط پزشک معالج
- ۲- شرکت در درمانگاه طبق برنامه تعیین شده و گرفتن شرح حال ، انجام معاینه و معرفی به پزشک معالج و نوشتن نسخه با نظارت پزشک معالج
- ۳- شرکت در راندهای تحویلی و سپردن بیماران خطیر به کارورز کشیک بعد.
- ۴- شرکت منظم و فعال در کلیه جلسات آموزشی بخش شامل گزارش صبحگاهی ، کنفرانس های علمی ، راندهای آموزشی و سایر برنامه های آموزشی مگر در مواردی که به علت حضور در اورژانس یا بر بالین بیماران بدحال در بخش به تایید پزشک معالج مربوطه امکان پذیر نباشد.
- ۵- معرفی بیمار در گزارش صبحگاهی یا سایر کنفرانس ها طبق نظر پزشک معالج ، شامل: معرفی کوتاه بیمار، دلیل بستری شدن بیان تشخیص های افتراقی، بیان علت درخواست اقدامات پاراکلینیک و تفسیر نتایج آن ها و اقدامات درمانی.
- ۶- ارائه کنفرانس های علمی در صورت لزوم طبق برنامه تنظیم شده توسط مسئول آموزش بخش

ث - حضور در بیمارستان:

- ۱- زمان حضور در بیمارستان در اوقات عادی طبق برنامه تعیین شده از سوی ریاست هرگروه یا بخش یا دانشکده (مسئول آموزش کارورزان هر بخش موظف است برای کلیه ساعات حضور آنان در بخش برنامه آموزشی مدون تهیه و در آغاز دوره اعلام کند).
- ۲- حداکثر تعداد کشیک، ده شب در هر ماه است. حداقل تعداد کشیک در گروه های داخلی، جراحی، کودکان و زنان هشت شب در ماه و در گروه های دیگر مدیر گروه یا رئیس بخش براساس تعداد بیمار، تعداد کارورز، امکانات رفاهی، تعداد تخت بیمارستانی و برنامه آموزشی حداقل تعداد کشیک را تعیین می کند.
- ۳- تنظیم برنامه چرخش کارورزان در بخش ها و کشیک ها به عهده پزشک یا دستار مسئول آموزش کارورزان و یا در صورت تفویض اختیار و با نظارت پزشک یا دستیار مسئول آموزش کارورزان به عهده کارورز ارشد است.
- ۴- جابه جایی در برنامه کشیک ممکن نیست. مگر با اطلاع قبلی (حداقل ۲۴ ساعت قبل) و یا در موارد اضطراری، به شرط تعیین جانشین و موافقت پزشک یا دستیار مسئول آموزش کارورزان پس از کسب موافقت پزشک معالج
- ۵- ترک کشیک جز در موارد اضطراری و با کسب اجازه از پزشک یا دستیار ارشد کشیک "مطلقا" ممنوع است.
- ۶- خروج از بیمارستان در اوقات عادی با استفاده از مرخصی ساعتی و با موافقت پزشک یا دستیار مستقیم و پزشک یا دستیار مسئول آموزش کارورزان مقدور است.
- ۷- به طور کلی، اولویت با جلسات و همایش های آموزشی است مگر در مواردی که با نظر پزشکی یا دستیار مستقیم، وجود خطر جانی برای بیمار، انجام امور تشخیصی - درمانی را در اولویت قرار دهد.

۸- موارد تخلف کارورزان از شرح وظایف فوق و یا هر گونه اهمال در انجام وظایف و یا شکایات کارورزان در این رابطه حسب مورد در شورای آموزشی بخش، گروه یا بیمارستان یا دانشکده مطرح و تصمیمات لازم گرفته خواهد شد . چنانچه مسائل مطروحه در هر کدام از مراجع رسیدگی کننده اولیه به نتیجه قطعی نرسیده مورد به مرجع بالاتر جهت اتخاذ تصمیم مقتضی ارجاع خواهد شد.

مرجع نهایی تصمیم گیری شورای آموزشی دانشکده خواهد بود.

۹- مدیران گروهها و روسای بخش های بیمارستان های آموزشی مسئول حسن اجرای این آیین نامه هستند. روسای دانشکده های پزشکی برحسب اجرای آیین نامه نظارت خواهند داشت.



منشور حقوق بیمار

- ۱- بیمار حق دارد در اسرع وقت درمان و مراقبت مطلوب، مؤثر و همراه با احترام کامل را بدون توجه به عوامل نژادی، فرهنگی و مذهبی از گروه درمان انتظار داشته باشد.
- ۲- بیمار حق دارد محل بستری، پزشک، پرستار و سایر اعضای گروه معالج را در صورت تمایل بشناسد.
- ۳- بیمار حق دارد در خصوص مراحل تشخیص، درمان و سیر پیشرفت بیماری خود اطلاعات ضروری را شخصاً و یا در صورت تمایل از طریق یکی از وابستگان از پزشک معالج درخواست نماید به طوری که در فوریت‌های پزشکی این امر نباید منجر به تأخیر در ادامه ی درمان یا تهدید جانی بیمار گردد.
- ۴- بیمار حق دارد قبل از معاینات و اجرای درمان اطلاعات ضروری در خصوص عوارض احتمالی و یا کاربرد سایر روشها را در حد درک خود از پزشک معالج دریافت و در انتخاب شیوه ی نهایی درمان مشارکت نماید .
- ۵- بیمار حق دارد در صورت تمایل شخصی و عدم تهدید سلامتی آحاد جامعه طبق موازین قانونی، رضایت شخصی خود را در خاتمه ی درمان اعلام و یا به دیگر مراکز درمانی مراجعه نماید.
- ۶- بیمار حق دارد جهت حفظ حریم شخصی خود از محرمانه ماندن محتوای پرونده ی پزشکی، نتایج معاینات و مشاوره های بالینی جز در مواردی که براساس وظایف قانونی از گروه معالج استعلام صورت می گیرد اطمینان حاصل نماید.
- ۷- بیمار حق دارد از رازدرازی پزشک و دیگر اعضای تیم معالج برخوردار باشد لذا حضور بالینی افرادی که مستقیماً در روند درمان شرکت ندارند موکول به کسب اجازه ی بیمار خواهد بود.
- ۸- بیمار حق دارد از دسترسی به پزشک معالج و دیگر اعضای اصلی گروه معالج در طول مدت بستری، انتقال، و پس از ترخیص اطمینان حاصل نماید.
- ۹- بیمار حق دارد با کسب اطلاع کامل از نوع فعالیتهای آموزشی و پژوهشی بیمارستان که بر روند سلامتی و درمان او مؤثرند تمایل و رضایت شخصی خود به مشارکت درمانی را اعلام و یا در مراحل مختلف پژوهش از ادامه ی همکاری خودداری نماید.
- ۱۰- بیمار حق دارد در صورت ضرورت اعزام و ادامه ی درمان در سایر مراکز درمانی، قبلاً از مهارت گروه معالج، میزان تعرفه ها و پوشش بیمه های خدمات در مراکز درمانی مقصد مطلع گردد.

ایمنی بیمار

اشتباهات پزشکی اجتناب ناپذیرند و گاه و بیگاه رخ می دهند. این اشتباهات گاه بسیار ناچیز و بی خطر هستند اما در بعضی از اوقات به اندازه ای جدی و خطرناک می شوند که می توانند جان بیماران را به خطر بیندازند. اگرچه گزارش خطاها و حوادث به تنهایی ایمنی بیمار را ارتقاء نمی بخشند اما یادگیری خطاها امری اساسی است و اگر به منظور گسترش فرهنگ، گزارش خطا عاری از سرزنش و تنبیه باشد و خطاها ی گزارش شده انتشار یابد، انتظار می رود از وقوع حوادث مشابه در آینده جلوگیری شود.

ایمنی فراگیر

یکی از مخاطرات جدی که پرسنل پزشکی و پرستاری را در زمان ارائه خدمات درمانی به ویژه هنگام تزریقات تهدید می کند، فرو رفتن سوزن آغشته به خون یا ترشحات خونی بیماران در دست پزشک یا پرستار است. این عارضه که اصطلاحاً به آن « نیدل استیک » شدن گفته می شود ممکن است به عوارض جبران ناپذیری همچون ایدز، هپاتیت B، هپاتیت C یا سایر بیماریهای عفونی منتهی شود و فرد مراقبت دهنده را تا آخر عمر با مشکلاتی مواجه کند. پرستاران و به ویژه پرستاران جوان و یا پزشکانی که دوره اینترنی را طی می کنند بیشتر در معرض این گونه آسیبها قرار دارند.

شیوع این عارضه با عوامل مختل کننده تمرکز شامل شلوغی، حجم کاری، شیفت کاری، حواسپرتی، عجله کردن، خستگی و ناکافی بودن آموزش و کم تجربگی ارتباط مستقیم دارد.

مایعات خونی که ممکن است ویروس های قابل انتقال را منتقل کنند:

- خون
- مایعات مهیلی واژینال
- بزاق در رابطه با دندانپزشکی
- منی
- مایع مغز نخاعی
- مایع دور قلب پری کارد
- شیر پستان انسانی

- مایع صفاقی
- مایع پلورجنب
- مایع سینوویال
- نسوج یا اندامهای انسانی جایگذاری نشده
- مایع یا نسج مترشحه از زخم یا سوختگی
- هرگونه مایع بدن در صورتی که به خون قابل مشاهده آلوده باشد

نکات مهم در استفاده از اجسام تیز و برنده:

همه اقلام تیز بایستی در ظروف مخصوص اجسام تیز با مشخصات قابل قبول دور انداخته شوند.

سرنگ هایی که با سرسوزن همراه هستند بایستی در ظروف مخصوص اجسام تیز جای داده شوند.

همه اجسام تیز استفاده شده بایستی در همان مکان استفاده و توسط شخص استفاده کننده دور انداخته شوند. اجسام تیز و واحدهای سرنگ و سرسوزن کامل را بلافاصله پس از استفاده مستقیماً به داخل جعبه مخصوص اجسام تیز ببندازید. اجسام تیز استفاده شده نباید به سمت جعبه اجسام تیز انتقال یابد، بلکه جعبه مزبور بایستی به کنار بیمار یا ارباب رجوع برده شود.

سرنگ هایی که به سرسوزن وصل شده اند را به بخش های دیگر مانند آزمایشگاه نفرستید.

سوزنهای آلوده نبایستی دوباره در غلاف گذاشته شوند.

در صورتی که به دلیل امنیتی خاصی، مطلقاً لازم باشد که سوزن مجدداً در غلاف خود بازگردانده شود، سوزن را با یک دست روی یک سطح صاف به داخل غلاف بلغزانید تا در نتیجه از خطر احتمالی جراحت در امان باشید.

ظروف مخصوص اجسام تیز باید:

بایستی در همه مکانهایی که اجسام تیز پزشکی مورد استفاده قرار می گیرند در دسترس باشد اما نبایستی در دسترس کودکان قرار گیرد.

دستورالعمل اقدامات لازم بعد از نیدل استیک شدن:

شخصی که متحمل جراحت ناشی از سرسوزن یا تماس با مایعات بدن شده است، در معرض خطر ابتلا به بیماری قابل انتقال از طرق خون خصوصاً هپاتیت B، هپاتیت C و ایدز می باشد.

بلافاصله زخم را بطور کامل با صابون و آب جاری بشویید. عضو را به منظور خروج خون بیشتر فشار ندهید.

اطراف آن را با پارچه ضدعفونی شده تمیز کرده و روی آن را با چسب محافظ ببوشانید.

اگر خون به داخل چشم یا دهان پاشیده شده باشد، بلافاصله کار را متوقف کرده و محل را با آب لوله کشی یا سرم سالین بشویید. هرگز چشم خود را نمالید.

سرپرستار بخش، قسمت یا واحد را باخبر نموده و فرم حادثه را خیلی زود پر کرده و به او تحویل دهید.

اگر فرد منبع مشخص است، ۵ تا ۱۰ سی سی از خون (سرم) او را برای تست آنتی ژن سطح هپاتیت B، آنتی بادی هپاتیت C و آزمایش HIV جمع آوری کنید.

نتایج فرد منبع و فرد آلوده شده بایستی بلافاصله به متخصص کنترل عفونت فرستاده شود.

در صورتی که فرد منبع آلوده باشد، برنامه پیگیری برای تست های ۳، ۶ و ۱۲ ماهه جهت هپاتیت B، هپاتیت C و HIV ترتیب دهید.

بایستی به فرد آلوده شده توصیه گردد تا پیگیری مشاوره مناسب متخصص بیمار بهای عفونی یا داخلی را دریافت کند.

قوانین و مقررات داخلی بیمارستان

۱- کلیه کارورزان و کارآموزان فقط در صورت داشتن معرفی نامه از دانشکده پزشکی، دانشجوی بالینی بیمارستان محسوب میشوند.

۲- کلیه دانشجویان موظفند اتیکت شناسایی خود را که از دانشکده پزشکی تحویل گرفته اند سمت چپ روپوش پزشکی خود نصب نمایند.

۳- آئین نامه پوشش حرفه ای دانشجویان مطالعه و اجرا شود.

۵- ساعت ورود حداکثر ۷:۳۰ صبح و ساعت خروج از بیمارستان حداقل ۱۳ بعد از ظهر می باشد.

۶- برای اجازه مرخصی فرم مربوطه از واحد آموزش دریافت میشود و در برگه مرخصی نام و امضا دانشجو و امضا مهر مدیر گروه یا استاد بخش مربوطه درج می شود و به واحد آموزش تحویل داده میشود.

۷- در صورتیکه به علت بیماری دانشجو در ساعت موظف در بخش مربوطه حاضر نشود، علت غیبت حتما به واحد آموزش اطلاع رسانی شود و مرخصی استعلاجی به واحد آموزش تحویل داده شود.

۹- کلیه دانشجویان موظفند کتابچه توجیهی بدو ورود بیمارستان که در کلیه بخشها وسایت دانشکده برای مطالعه فراگیران موجود است، مطالعه نمایند.

۱۰- کلیه دانشجویان موظفند در صورت وقوع اتفاقات ناخواسته در بخش فرم مربوطه را تکمیل نمایند.

۱۱- کلیه دانشجویان موظفند بروشور های ایمنی فراگیران و الزامات بیمه را مطالعه نمایند. کلیه دانشجویان باید قبل از ورود به بیمارستان علیه هپاتیت B واکسینه شوند.

۱۲- در صورت نیدل استیک شدن فراگیر ضمن رعایت مواد مندرج در بروشور سریعاً اطلاع داده شود.

۱۳- کلیه دانشجویان موظفند کتابچه ثبت فعالیتهای بالینی (لوگ بوک) را در ابتدای دوره از آموزش تحویل گرفته و در تکمیل مفاد مندرج در آن کوشا باشند و در پایان دوره به گروه مربوطه تحویل دهند.

۱۴- استفاده از خدمات کتابخانه همه روزه صبح ها از ساعت ۷:۳۰ الی ۱۳:۳۰ است

۱۵- استفاده از پاپیون فقط برای کارورزان میسر می باشد و مسئولیت حضور غیر مجاز در شیفت عصر و شب بر عهده دانشجو می باشد.

۱۶- کارآموزان اجازه ورود به پاپیون را ندارند.

آیین نامه رفتار و پوشش فراگیران

مقدمه

در مسیر رشد و بالندگی انسان و تعلیم و تربیت او، فرا می رسد که آدمی در اوج جوانی، توانمند و آرمانگرا با روحیه ای حساس و تاثیرپذیر، وارد محیطی به نام دانشگاه می شود، محیطی پویا، هدفمند و فرهنگ ساز که با جهت گیری ها و کنش های علمی پژوهشی خود، شاخصی از میزبان - پویایی یک جامعه است و با ایجاد روحیه ی پرسشگری در جوانان آینده ساز، موجد جامعه ای کمال جو و بالنده خواهد شد. دانشگاه نه تنها تامین کننده ی دانش و فن در جامعه است، بلکه می تواند جهت دهنده ی فرهنگ و تضمین کننده باز تولید شکل و محتوای فرهنگی جوامع نیز باشد. همین ویژگی ها و توانمندی هاست که ما را بر آن می دارد تا هر چه بیشتر، دقیقتر و کارآمدتر در جهت بستر های مناسب برای شکوفائی استعداد های دانشجویان مشتاق و دانشمندان جوان مستعد خویش بکوشیم و دانشگاهی دانش محور و تمدن ساز فراهم نمائیم.

به همین منظور در جهت تحقق این هدف بزرگشان و حرمت محیط های علمی، آموزشی پژوهشی، صیانت از کرامت انسانی و شان دانشجوی و خدمت رسانی مناسب، ضمن افزایش اعتماد و اطمینان بیمار به محیط های آموزشی و درمانی، ایجاد حس احترام، آرامش و راحتی بیماران، ارتقای سلامت روانی دانشگاهیان، بیماران و مراجعین بیمارستانی و گروه های مختلف دانشجویی، به استناد بند الف ماده ی ۳ فصل اول قانون برنامه ی پنج ساله ی پنجم توسعه جمهوری اسلامی ایران، استانداردهای حقوق گیرنده ی خدمت و همراه وی و مصوب جلسه ۱۹۸ شورای انقلاب فرهنگی، مورخه ۱۳۸۹/۰۳/۱۸ در خصوص مصادیق پوشش (مجاز و غیر مجاز) ویژه ی دانشجویان که در تبیین تبصره ۳/د ماده ۶ آیین نامه انضباطی دانشجویان (مصوب جلسه ۳۵۸ شورای عالی انقلاب فرهنگی مورخ ۱۳۷۴/۰۶/۱۴) تدوین شده است. (آیین نامه رفتار و پوشش حرفه ای دانشجویان دانشکده ها و دانشگاه های علوم پزشکی کشور) تصویب می شود، لذا پس از مطالعه دقیق و توجیه کامل آیین نامه و شیوه نامه آن، ملزم به رعایت آن هستید.

" شیوه نامه اجرایی آیین نامه رفتار و پوشش حرفه ای دانشجویان دانشگاه ها و دانشکده های علوم پزشکی کشور "

هرچه محیط دانشگاه ، محیط تدین و سلامت دینی باشد، برای دانشجو، برای درس خواندن، برای فکر صحیح کردن و برای هرگونه تلاش سیاسی و فرهنگی سالم، امن تر خواهد بود.

مقام معظم رهبری (مد ظله العالی)

وظایف اختصاصی دستگاهها

بدیهی است در کنار شرایط مساعد اجتماعی الگو پذیری این فرهنگ نیازمند نهادینه شدن آن در وجود افراد می باشد و بدون شک رسیدن به این هدف نیازمند مشارکت و توجه جدی همه نهادها و دستگاهها به صورت مستمر و هدفمند می باشد. در این راستا دانشگاه علوم پزشکی موظف است به منظور اجرایی نمودن شیوه نامه اجرایی آیین نامه رفتار و پوشش حرفه ای دانشجویان دانشگاهها و دانشکده های علوم پزشکی کشور، شرح وظایف ذیل را مد نظر قرار داده و در اجرای بهینه آن کوشا باشد.

تبصره : برای سهولت در روانخوانی متن، به جای عبارت " شیوه نامه اجرایی رفتار و پوشش حرفه ای دانشجویان دانشگاهها و دانشکده های علوم پزشکی کشور " تنها از کلمه شیوه نامه استفاده می شود.

۱-۱ تبیین و معرفی شیوه ها و راهکار های مناسب برای ارتباط سالم جوانان و اهمیت زدایی از نماد لباس و آرایش مبتذل
۱-۲ تحقیق و مطالعه پیرامون اثرات منفی تاثیر فرهنگ فاسد و غیر اخلاقی غرب در زندگی اجتماعی و فردی جوانان با همکاری دستگاههای ذیربط

۱-۳ مطالعه جهت تعیین هنجارهای روشن در زمینه توسعه فرهنگ حجاب متناسب با علایق جوانان و ارزش های جامعه
۱-۴ برنامه ریزی در جهت بهینه سازی فرهنگ رفتار و پوشش حرفه ای بویژه در اوقات فراغت با اولویت اجرای برنامه ها به تفکیک دختران و پسران

۱-۵ تعامل با سازمان ها و نهادهای دولتی و غیر دولتی فعال در راستای گسترش فرهنگ رفتار و پوشش حرفه ای
۱-۶ ایجاد مراکز مشاوره به صورت نیمه متمرکز و غیر متمرکز با کادر مجرب جهت اطلاع رسانی و تعامل بیشتر با دانشجویان دانشگاهها و دانشکده ها

۱-۷ برگزاری نشست های هم اندیشی ، مناظره و کرسی های آزاد اندیشی در خصوص فلسفه عفاف و حجاب
۱-۸ تشویق و تجلیل از دانشجویان نخبه و ممتاز و معرفی افراد نمونه با توجه به الگو بودن آنها در زمینه پوشش

۹-۱ گنجاندن مفاهیم عفاف و حجاب در دوره های آموزشی (ساعت های فرهنگی) دانشجویان
۱۰-۱ اجرای کامل قانون انطباق امور پزشکی با موازین شرع مقدس اسلام و ابلاغ دستورالعمل های اجرایی در محیط های بهداشتی

درمانی

۱۱-۱ نظارت بیشتر بر بیمارستان های تابعه به منظور ترویج فرهنگ حجاب و رعایت حقوق بیماران توسط دانشجویان
۱۲-۱ تاکید بر رعایت حجاب و اخلاق اسلامی به عنوان یکی از پیش شرط های اساسی جهت حضور دانشجویان در حوزه های مختلف علمی، فرهنگی، ورزشی و...
۱۳-۱ تقویت شوراهای امر به معروف و نهی از منکر در دانشگاهها و دانشکده های علوم پزشکی و بیمارستانهای تابعه
۱۴-۱ اهمیت به مساله حجاب به عنوان یکی از امتیازهای شاخص در گزینش و معرفی دانشجویان نمونه دانشگاهها و دانشکده های علوم پزشکی آیین نامه رفتار و پوشش حرفه ای

۱۵-۱ فعال کردن دانشجویان در حوزه پژوهش های علمی حجاب و عفاف در دانشگاهها
۱۶-۱ اهداء بسته های فرهنگی به دانشجویان جدیدالورود در راستای ارتقاء آگاهی آنان در حوزه حجاب و عفاف
۱۷-۱ برگزاری جلسات سخنرانی، پرسش و پاسخ و همایش های علمی در خصوص حجاب توسط تشکل های دانشجویی و کانون های فرهنگی هنری در دانشگاه

۱۸-۱ ارایه الگوی مناسب و متحدالشکل به دانشجویان جهت ورود به محیط های آموزشی پژوهشی و بهداشتی درمانی طبق شیوه نامه اجرایی

۱۹-۱ نظارت بر حسن اجرای آیین نامه و شیوه نامه رفتار و پوشش حرفه ای دانشجویان
دانشجویان می باید علاوه بر مراعات موارد بند الف به منظور رعایت استانداردهای حقوق گیرنده خدمت و همراه وی، متن مصوب را مطالعه و به آن عمل نمایند.

پوشش حرفه ای

دانشجویان باید در تمامی ساعت های آموزشی و کاری، ظاهری تمیز، مرتب و متناسب با موقعیت حرفه ای خود داشته باشند و از پوششی که موجب خدشه دار شدن شان دانشجو و دانشگاه می گردد، خودداری نمایند.

الف- پوشش حرفه ای دانشجویان در محیط های آموزشی و پژوهشی:

• دختران:

(۱) رنگ ، اندازه ، ضخامت مانتو و شلوار ، جوراب کفش و حجاب دانشجویان می باید متناسب با شئونات اسلامی و جامعه دانشگاهی باشد.

(۲) ظاهر دانشجویان می باید متناسب با شئونات اسلامی و عرف جامعه ی دانشگاهی باشد.

• پسران:

۱) رنگ، سایز، ضخامت و مدل پیراهن، شلوار، جوراب و کفش می باید متناسب با شئونات اسلامی و جامعه دانشگاهی باشد.

۲) ظاهر دانشجویان می باید متناسب با شئونات اسلامی و عرف جامعه ی دانشگاهی باشد.

ب- پوشش حرفه ای دانشجویان در فضاهای بهداشتی ، درمانی:

۱) دانشجویان می باید در طول مدت حضور در محیط های درمانی از لباس فرم مخصوص به خود (طبق رنگ و الگوی اعلام شده) به صورت پاکیزه و دکمه های بسته استفاده نمایند. رعایت کلیه ضوابط مندرج در بند (الف) ماده ۳ این آیین نامه و شیوه نامه اجرایی آن در محیط های درمانی نیز الزامی است.

۲) نصب کارت ارائه شده از سوی معاونت آموزشی بر روی سینه در سمت چپ لباس فرم الزامی است.

ماده ۴- مسئولیت های اجرای آیین نامه

۱) پس از تصویب این آیین نامه ، شیوه نامه اجرایی آن ظرف مدت یک ماه توسط معاونت آموزشی و معاونت فرهنگی و امور دانشجویی تدوین و به دانشگاه ها ابلاغ خواهد شد.

۲) نمره رفتار حرفه ای دانشجو در پایان هر دوره بر اساس میزان پایبندی به این آئین نامه طبق شیوه نامه اجرایی آن توسط معاونت آموزشی پایش می شود و فرم ارزشیابی صادره در سوابق دانشجو (همچون کارنامه آموزشی) نگهداری خواهد شد.

۳) معاونت دانشجویی فرهنگی وظیفه نظارت بر حسن اجرای این آئین نامه و شیوه نامه اجرایی آن را به عهده خواهد داشت.

۴) چنانچه دانشجو در هر نیم سال تحصیلی ، حد نصاب مورد نظر را در فرم ارزشیابی رفتار و پوشش حرفه ای کسب ننماید از سوی معاونت آموزشی در مرتبه نخست جهت انجام مشاوره به معاونت دانشجویی، فرهنگی و در صورت تکرار جهت بررسی به شورای انضباطی معرفی می گردد.

تبصره : میزان پایبندی به این آیین نامه و شیوه نامه ی اجرایی آن در ارزشیابی رئیس بیمارستان، معاون آموزشی، مدیران گروه های آموزشی ، روسای بخش ها و اساتید در نظر گرفته می شود، همچنین در رتبه بندی بیمارستان ها بر طبق دستور العمل تدوین شده توسط معاونت درمان ، تاثیر قابل توجه ای خواهد داشت.

این آئین نامه در یک مقدمه، ۴ ماده، ۱۶ بند و ۳ تبصره در تاریخ ۹۱/۵/۱۵ به تصویب شورای فرهنگی وزارت بهداشت ، درمان و آموزش پزشکی رسید و از تاریخ ابلاغ به دانشگاه ها ، لازم الاجراست و کلیه آیین نامه ها و بخش نامه های مغایر با این آیین نامه فاقد اعتبار است.

۳-۱-۴ استفاده از تلفن همراه و سایر وسایل صوتی و تصویری

۳-۲ دانشجویان باید از اعمال و رفتار خلاف شوون اسلامی ، دانشجویی و اخلاق حرفه ای خودداری نمایند ، مصادیق آن مانند:

۳-۲-۱-۳ عدم رعایت ادب و احترام ، فروتنی ، اخلاق و آداب اسلامی متناسب با شأن یک فرد دانشگاهی

۳-۲-۲ توهین و تمسخر زبانی و رفتاری ، مشاجره و پرخاشگری

۳-۲-۳ عدم رعایت حقوق دیگران

۳-۲-۴ مصرف هر نوع محصول دخانی یا مخدر

۳-۲-۵ استفاده از هر نوع دارو و یا ماده ای که باعث غیرعادی جلوه نمودن حرکات و گفتار دانشجو شود.

۳-۳ دانشجویان باید ملزم ب حفاظت و استفاده صحیح از امکانات ، تجهیزات و وسایل عمومی در اختیار باشند مصادیق آن مانند:

۳-۳-۱ دانشجویان بدون هماهنگی مسئول مربوطه ، مجاز به استفاده از تجهیزات نخواهند بود.

۳-۳-۲ باید به علائم هشداردهنده و راهنمای استفاده از وسایل در محیط توجه نمایند.

۳-۳-۳ استفاده از امکانات و تجهیزات برای مصارف شخصی و یا به نفع احزاب و گروههای غیر مجاز ، ممنوع میباشد.

۳-۳-۴ ایراد خسارت به اموال موجود در فضاهای دانشگاهی و محیطهای بهداشتی درمانی یا سایر اموال بیت المال مجاز نمیشد.

الزامات دانشجوی بالینی

۳-۱ رعایت کلیه ضوابط مندرج در بند الف ماده ۳ این شیوه نامه برای دانشجویان بالینی الزامی است.

۳-۲ دانشجویان باید به منظور رعایت استانداردهای حقوق خدمات گیرندگان و همراهان وی متون مصوب اخلاق پزشکی را مطالعه و به آن عمل نمایند.

۳-۳ از آن جایی که رعایت حریم شخصی و آرامش روحی بیمار در هر شرایطی برای دانشجویان الزامی است ، لذا باید سعی نمایند قبل از معاینه ، آزمایش و یا تهیه شرح حال ، رضایت بیمار را اخذ نمایند.

۳-۴ دانشجویان در صورتی که دستورالعملی را به ضرر بیمار و یا ناقض مقررات بالینی و ایمنی ببینند باید در ابتدا آن را با مسئول ارشد بالینی در میان بگذارند.

۳-۵ هنگام معاینه باید حریم خصوصی بیماران رعایت شود.

۳-۶ دانشجویان باید به حقوق بیماران در رابطه با انتخاب درمانگر و روش درمانی در موارد غیر اورژانس احترام بگذارند.

۳-۷ دانشجویان باید به مذهب و فرهنگ بیماران احترام بگذارند.

۳-۸ دانشجویان نباید از موقعیت بیماران و یا خانواده های آنان سوء استفاده نمایند.

۳-۹ دانشجویان باید اسرار بیماران را حفظ نمایند.

۳-۱۰ دانشجو باید در حین انجام وظیفه در محیطهای بهداشتی درمانی ، کارت شناسایی خود را به همراه داشته باشد.

۳-۱۱ خوردن و آشامیدن و استفاده از تلفن همراه بر بالین بیمار ممنوع است.

پوشش حرفه ای

الف- پوشش حرفه ای دانشجویان دختر در محیطهای آموزشی و پژوهشی

- ۴-۱ حجاب باید کامل و بر اساس شوون اسلامی و دانشجویی باشد.
- ۴-۲ استفاده از مانتو ، شلوار ،مقنعه و جوراب متعارف جهت پوشش الزامی است.
- ۴-۳ مدل مانتو ،شلوار ، مقنعه ،کفش ،کیف و جوراب باید ساده و به دور از مدهای افراطی باشد.
- تبصره ۱: پوشیدن مانتو تنگ یا خیلی گشاد ، کوتاه یا خیلی بلند مجاز نیست.
- تبصره ۲: شلوار باید اندازه متعارف داشته باشد و تنگ و کوتاه نباشد.
- تبصره ۳: استفاده از لباسهایی که تمدا پاره یا وصلهباشد ممنوع است.
- تبصره ۴: پوشش چادر یا مقنعه باید کامل و بر اساس موازین شرعی باشد.
- تبصره ۵: کفش باید ساده ،تمیز ، با پاشنه متعارف و بدون سر و صدای آزار دهنده باشد.
- تبصره ۶: پوشیدن چکمه روی شلوار، دمپایی و صندل در محیطهای آموزشی و پژوهشی مجاز نمیشود.
- ۴-۴ رنگ مانتو ، شلوار ، کیف ، کفش و جوراب نباید تند و زننده باشدو جلب توجه نماید.
- ۴-۵ از مانتو ، شلوار ، مقنعه و جورایی که ضخامت لازم را برای حفظ پوشش و حجاب ندارد استفاده نگردد.
- ۴-۶ استفاده از لباس ، کیف ، کفش ، جوراب ، پیشانی بند ، مچ بند ، شال ، دستمال گردن ، کمر بند ، انگشتر و کلاههایی که غیرمتعارف و دارای نقوش و نوشته های زننده و یا علامت گروههای ضد اسلام ، د انقلاب و ضد اخلاق باشند مجاز نیست.
- ۴-۷ استفاده از عینک و زیور آلات متعارف مانند انگشتر و ساعت مجاز میباشد.
- ۴-۸ ناخن ها باید کوتاه ، تمیز ، پیراسته و بدون هیچگونه تزئینی باشند.
- ۴-۹ انجام هرگونه آرایش و خالکوبی که در معرض دید باشد ممنوع است.
- ۴-۱۰ استفاده از عطر یا ادکلن با بوی تند و غیر متعارف مجاز نیست.

ب- پوشش حرفه ای دانشجویان پسر در محیطهای آموزشی و پژوهشی

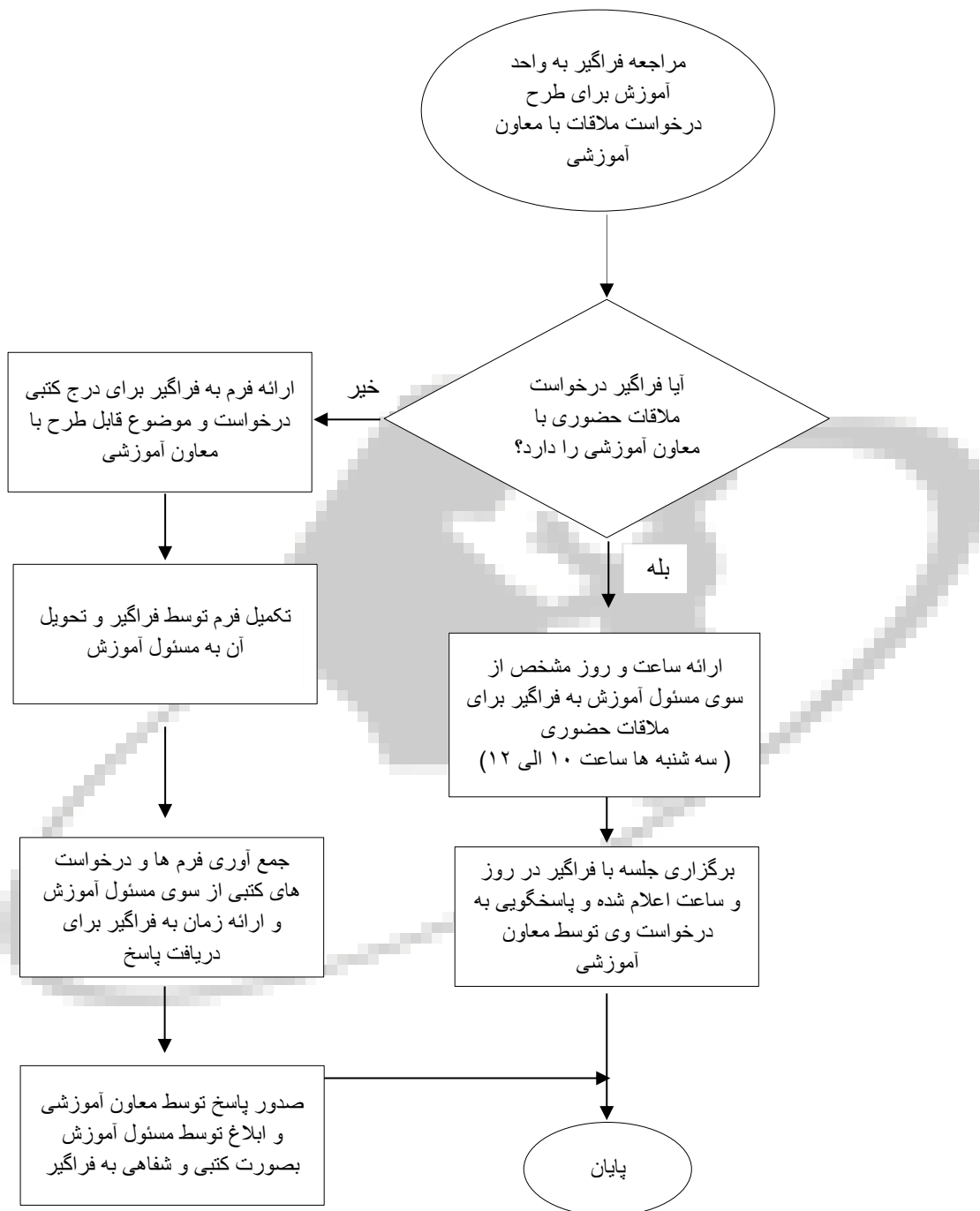
- ۴-۱ پوشش باید کامل و براساس شوون اسلامی و دانشجویی باشد.
- ۴-۲ استفاده از شلوار ، پیراهن و جوراب متعارف جهت پوشش الزامی است.
- ۴-۳ مدل پیراهن ، شلوار ، کیف ، کفش و جوراب باید ساده و به دور از مدهای افراطی باشد.
- تبصره ۱: شلوار نباید تنگ و کوتاه باشد.
- تبصره ۲: پیراهن باید آستین دار بوده ، کوتاه و خیلی تنگ نباشد.
- تبصره ۳: استفاده از لباسی که تمدا پاره یا وصله باشد ممنوع است.
- تبصره ۴: پوشیدن دمپایی و صندل در محیطهای آموزشی و پژوهشی مجاز نیست.
- تبصره ۵: کفش باید ساده و تمیز باشد.
- ۴-۴ از پیراهن و شلوازی که ضخامت لازم را برای حفظ پوشش ندارد استفاده نگردد.

- ۴-۵ رنگ لباس ، کفش و جوراب نباید تند و زننده باشد و جلب توجه نماید.
- ۴-۶ استفاده از لباس ، کیف ، کفش ، جوراب ، پیشانی بند ، مچ بند ، شال ، دستمال گردن ، کمر بند ، انگشتر و کلاههایی که غیرمتعارف و دارای نقوش و نوشته های زننده و یا علامت گروههای ضد اسلام ، د انقلاب و ضد اخلاق باشند مجاز نیست.
- ۴-۷ استفاده از کراوات و پاپیون ممنوع است.
- ۴-۸ استفاده از عینک و زیور آلات متعارف مانند انگشتر و ساعت مجاز است.
- ۴-۹ به دلیل افزایش انتقال عفونت و آسیب به افراد و تجهیزات ، ناخن ها بایستی کوتاه ، تمیز و پیراسته باشند.
- ۴-۱۰ انجام هرگونه آرایش و خالکوبی که در معرض دید باشد ممنوع است.
- ۴-۱۱ پیرایش موی سر و صورت باید ساده ، کوتاه و به دور از مدهای افراطی باشد.
- ۴-۱۲ استفاده از عطر یا ادکلن با بوی تند و غیر متعارف مجاز نیست.

ج- پوشش حرفه ای دانشجویان بالینی در فضاهای بهداشتی ، درمانی

- رعایت کلیه ضوابط مندرج در بند الف و ب ماده ۴ این شیوه نامه الزامی است.
- ۴-۱ دانشجویان بالینی باید در طول مدت حضور در محیطهای بهداشتی و درمانی از لباس فرم مخصوص به خود (برطبق استانداردهای تعریف شده دانشگاه) و با رعایت کامل شوون اسلامی و دانشجویی استفاده نمایند.
- تبصره ۱ : استفاده از لباس مناسب و ضخامت پارچه ی لباس فرم و اندازه و سایز آن منطبق با مشخصات محیطهای آموزشی و پژوهشی باشد.
- تبصره ۲ : لباس فرم دانشجویان باید به صورت پاکیزه و مرتب و با دکمه های بسته باشد.
- تبصره ۳ : پوشش دانشجویان در محیط بالینی آزمایشگاهی خاص مانند اتاق عمل و بخش های مراقبتهای ویژه میبایست کاملاً بر طبق استاندارد تعریف شده در آن بخش و با رعایت حجاب و پوشش کامل اسلامی باشد.
- ۴-۲ به دلیل افزایش انتقال عفونت و آسیب به افراد و تجهیزات و یا جلب توجه استفاده از هرگونه آرایش و بلندی ناخن ها برای دانشجوی بالینی ممنوع است.
- ۴-۳ پوشیدن جوراب به جهت حفظ بهداشت در محیطهای آموزشی و بهداشتی ضروری است.
- ۴-۴ به منظور کاهش صدمه به پا و پیشگیری از انتقال عفونت ، کفش دانشجویان باید جلو بسته باشد.
- ۴-۵ کارت شناسایی ارائه شده از سوی معاونت آموزشی شامل : عکس ، نام و نام خانوادگی ، آرم دانشگاه ، رشته تحصیلی و سمت دانشجو باید بصورت متحدالشکل بر روی لباس فرم بطوریکه قابل رویت باشد نصب گردد.

فرآیند ارتباط بی واسطه با معاونت آموزشی بیمارستان



ارزشیابی اساتید

در راستای ارتقا سطح کیفی آموزش و ارزیابی عملکرد یاردهی اعضاء هیات علمی و استفاده از نتایج آن در جهت بهبود شرایط یاردهی و اصلاح نقاط ضعف اعضاء هیات علمی، در پایان هر ترم ارزشیابی اساتید توسط فراگیران و از طریق سامانه ارزشیابی انجام می شود.

بر این اساس فراگیران موظفند در تاریخ تعیین شده اقدام به ارائه نظرات خود کنند.

مراحل ارزشیابی بدین صورت می باشد:

۱- ورود به سامانه ارزشیابی به آدرس www.edc.jmu.ac.ir

۲- انتخاب گزینه ارزشیابی اساتید بخش ها

۳- انتخاب نام استاد مربوطه و تکمیل با دقت فرم نظر خواهی

(نام کاربری و کلمه عبور شماره دانشجویی فرد می باشد، که فراگیر می تواند پس از ورود به سامانه اقدام به تغییر آن ها نماید)